

ゆっくり、  
ゆったり、  
ゆたかな時間。



香川県三豊市観光ガイドブック



MITOYO

水平線に浮かぶ、緑の島影をかぞえて。  
素顔のわたしに戻る、休日がはじまる。





1



2



3



4

瀬戸内海に面した三豊では、海のある風景は日常のもの。  
遠浅で砂浜がきれいなところ、  
のんびり、ゆっくり眺められるところなど  
季節や時間によっても、様々な表情を見せてくれます。  
友達にも内緒にしておきたい(でも自慢したい!)  
とっておきの“癒し空間”を探してみませんか。



1 夏は海水浴場になるサンビーチ(仁尾町) 2 浦島太郎が釣りをしたと伝わる「どんがめ岩」近くに建つ可愛い灯台(詫間町) 3 晴れた日には石鎚山も望める仁尾海岸緑地(仁尾町) 4 紫雲出山山頂から見た瀬戸内海(詫間町)

市内の海水浴場などのお問い合わせ先  
三豊市観光協会 ☎0875-56-9121





財田川沿いの桜並木。<sup>みなも</sup>水面にゆれる花びら。

ただそこに咲く<sup>いのち</sup>生命とわたしの、一期一会。





水辺公園（山本町）

晴天の日が多く雨が少ない気候風土の三豊は  
花たちにとっても楽園。  
”桃源郷”と呼ばれるほど桃で埋め尽くされる山。  
生産量日本一を誇る、マーガレットのじゅうたん。  
四季折々、開花時期に合わせて花々を訪ねる旅は  
なつかしい友人に会う約束のようです。



①桃の開花は3月下旬頃（高瀬町原下桃団地）②マーガレットは  
5月中旬が見頃（詫間町フラワーパーク浦島）③ばたんの見頃は  
4月中旬（山本町葉王寺）④桜の見頃は4月上旬（詫間町紫雲出  
山）

お問い合わせ先：三豊市商工観光課  
☎0875-73-3042



すげがき  
菅笠、白装束、鈴の音

いにしえの道を歩けば、  
癒されてゆくころ。







隠れた紅葉の名所でもある宝光寺(財田町)。  
本堂の裏には京都の名寺と見まがう見事な回遊式庭園が。



1



2



3

だいこうじ                      もとやまじ                      いやだにじ  
大興寺(第67番)、本山寺(第70番)、弥谷寺(第71番)と  
三豊には、四国88ヶ所霊場の札所が3ヶ寺あります。  
老若男女の“おへんろさん”が祈りを捧げ、黙々と歩く姿は  
凜として、見ていだけでも心が洗われるよう。  
祈る気持ちに特別な決まりはありません。旅の思い出に  
“プチおへんろ”からはじめてみませんか？

1 岩に抱かれるように建つ弥谷寺(三野町)の本堂 2 国宝や重要文化財の建造物が厳かな雰囲気をつたえる本山寺(豊中町) 3 初秋、稲穂の波の向こうに佇む大興寺(山本町)の仁王門

紅葉時期・市内へのお遍路などのお問い合わせ先  
三豊市商工観光課 ☎0875-73-3042





# “はじめまして” 私たちがご案内しま～す！



三豊市応援サポーター  
西尾 仁美さん・大西 晶子さん

Mitoyo  
Profile

香川県の西部に位置する三豊市は  
2006年1月1日、7つの町が合併して誕生した  
県内で3番目に人口の多い市です。  
ため池が点在する三豊平野の田園風景。  
讃岐山脈などに囲まれた山間地。  
瀬戸内海に突き出た荘内半島と島しょ部。  
まさに、三つの豊かな自然がそろっています。

area | 1

## 海辺のエリア

紫雲出山(桜の名所、森林浴の森 日本100選) P10

浦島太郎伝説 P9～10

フラワーパーク浦島 P4

仁尾の古い町並み(城下町・港町として栄えた古い町) P11～12

仁尾マリーナ(西日本最大級)

津嶋神社(夏季大祭) P30



紫雲出山

## 特産品

花(荘内半島のマーガレットは生産量日本一)

ポイセンベリー P21

みかん・ぶどう・桃 P19

ブロッコリー・たけのこ

高瀬茶 P21・たからだ米



茶畑

栗島【あわしま】

海洋記念館 P14

海ほたる P15～16

ル・ボール栗島 P16

志々島【ししじま】

大楠(香川県指定・天然記念物)

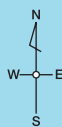
薦島【つたじま】

マリンレジャー

三豊

観音寺市

澄んだ空と海。  
歴史や伝説の舞台。  
美味しい山・海・里の幸。  
なつかしさを感じる風景が  
あなたをお待ちしています。

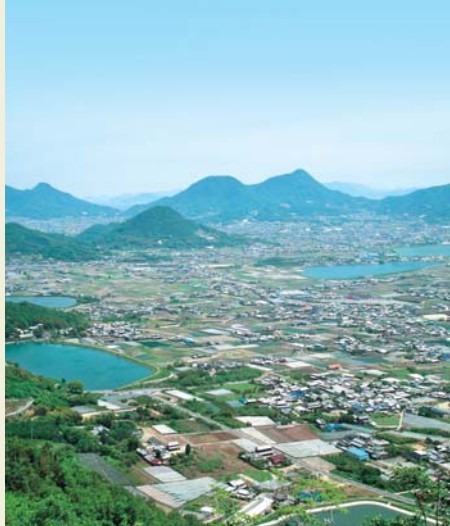


## 伝統工芸品

張子虎P23・讃岐の手まりP24・香川漆器  
讃岐装飾瓦・讃岐鋳造品・讃岐獅子頭  
節句人形



張子虎



- 人口:68,046人(平成23年6月1日人口移動調査より)
- 世帯数:22,869戸(平成23年6月1日人口移動調査より)
- 面積:222.66km<sup>2</sup>

area

2

## 田園のエリア

四国霊場第70番 本山寺P6

四国霊場第71番 弥谷寺P5~6

道の駅 ふれあいパークみの(大師の湯、ミニ遊園地)P28

宗吉瓦窯跡史跡公園(国指定史跡)

たかせ天然温泉P28

朝日山森林公園(桜の名所)

二ノ宮地区の茶畑P21

宇賀神社(どぶろく祭り)P30

不動の滝(さぬき百景、カントリーパーク)

水辺公園(桜の名所)P3~4



本山寺

area

3

## 里山のエリア

四国霊場第67番 大興寺P6

道の駅 たからだの里さいた(県下人気ナンバーワンの産直)P17~18

環の湯P28

香川用水記念公園



たからだの里さいた



# 庄内半島浦島伝説

幼い日に親しんだ  
むかしばなしの世界へ

輝く海を車窓に眺めながら庄内半島を一周。ここは、  
誰もが知っている、浦島太郎“のお話”が、“実話”として  
今も息づいている、ちょっと不思議なエリア。

生まれた里や釣りをした岩…それにお墓まであるんです。  
今日は童心に帰って、太郎の足跡を辿ってみましょう。



バス停も竜宮城の形?!





丸山島にある鴨大明神。  
その傍には浦島神社が…

## 丸山島

浦島神社のある丸山島へは、引き潮のときだけ道が現れて渡ることができます。訪れる前には潮位を確認してくださいね。



【アクセス】車／高松自動車道さぬき豊中インターから国道11号を高松方面へ。県道23号を経由して詫間町へ。

JR／予讃線詫間駅から三豊市コミュニティバス詫間線または詫間三野線乗車。丸山島（浦島神社）へは「鴨之越」、どんがめ岩・太郎の墓へは「大浜」で荘内線に乗り換えて、「箱浦ビジターハウス」、紫雲出山へは「紫雲出山登山口」下車。



竜宮城トイレ



太郎人形と



浦島太郎の墓

太郎ゆかりの地名巡りはかなり楽しい。  
生まれた里は「生里」、  
釣りをした「どんがめ岩」、  
玉手箱を開けた場所には  
「箱」というそのまんますぎる地名が…！



海を見下ろす道で

## 遺跡と森林浴の紫雲出山

荘内半島のほぼ中央に位置する標高352mのこの山も、浦島伝説の地。玉手箱から立ち上った煙が、紫色の雲のようだったことから名付けられたそう。「森林浴の森日本100選」にも選ばれている自然豊かな山頂付近まで、ドライブウェイで上ることができます。

山頂には弥生時代の高地性遺跡として知られる紫雲出山遺跡があり、竪穴式住居などが復元されています。また、隣接する紫雲出山遺跡館の喫茶コーナーや近くの展望台からは、瀬戸内の青い海と島々が一望できます。春は桜が、6月下旬～7月下旬には紫陽花が訪れた人の目を楽しませてくれます。



喫茶コーナー

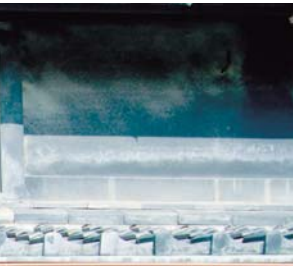
# 仁尾の街並み探訪

初めてなのになつかしい、小さな城下町で  
ふるかわい  
“古可愛い”さがしに熱中！



城下町、港町として栄えた仁尾町は、往時をしのばせる  
商家や家並みが残り、ぶらぶらお散歩が楽しいまち。  
時が止まったような路地。レトロ“昭和”な雰囲気のお店。  
古い醸造所から漂ってくる、お酢の匂い。  
のこあちこちに遺る、昔のデザインの素敵さも感動モノです。





樋の宮通り

この建物は一般の住宅で非公開です。



2

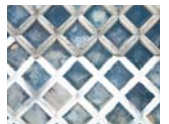


3

❶まち歩きの出発点は「仁尾町文化会館」がいい。そこから江戸時代のメインストリート「中の丁(通称:なかんちよ)」はすぐ。

❷仁尾城跡の石段を登ると、819年に弘法大師が創建した古刹「寛城院」。鐘楼は重要文化財。

❸運河のある風景も、古くから北前船や塩田などによって栄えた仁尾らしい。



ガイドと巡る「お散歩でいく 仁尾なつかし味めぐり」

料金:2,000円(約2時間30分)

お問い合わせ先:三豊市観光協会 ☎0875-56-9121

【アクセス】車/高松自動車道さぬき豊中インターから国道11号を高松方面へ。県道35号を経由して仁尾町へ。  
JR/予讃線詫間駅から三豊市コミュニティバス仁尾線または高瀬仁尾線乗車。「仁尾町文化会館」下車。



## はっさく 仁尾八朔人形まつり

仁尾を歩いていると、人形の製造販売の看板を掲げるお店が多いことに気づきます。戦国時代、仁尾城が3月3日に落城して以来、この地では3月に雛祭りが行われず、八朔の日(旧暦8月1日)に男女一緒に節句を祝っていました。また、男の子が誕生した家では、米粉で作った「団子馬」を飾る風習もありました。

そんな昔の風習を復活させたのが、「仁尾八朔人形まつり」。道沿いの商店や家々が玄関を開放し、歴史上の武将やおとぎ話の名場面を表現した人形飾りを公開して楽しませてくれます。期間中は人形作り体験などのイベントも盛りだくさん。普段は静かな仁尾のまちが活気づき、違った魅力を見せてくれます。



時期:9月中旬～下旬の3日間

お問い合わせ先:三豊市商工会 仁尾出張所 ☎0875-82-2345



テーマのある  
旅  
MITOYO

3

あわしま

# 癒しの島・栗島の休日

“ただいま!”と帰れる場所になりそうな  
風景も人も優しい、瀬戸の小島へ

周囲わずか16.5km、人口約320人の小さな島です。

マリンスポーツとか観光の目玉は、特にありません。

なのにこの島、リピーターがとっても多い。

海の青さ。気さくな島の人たち。そして、

「焦らなくていいよ」と言ってくれる“島時間”。

また“帰って”来たくなる、そんな魅力にあふれた島です。

朝焼けの栗島港



## 粟島海洋記念館

明治30年、日本で最初の海員養成学校として創設された「国立粟島海員学校」が、昭和62年の廃校後に保存され記念館に。大正9年建築の木造2階建て校舎はノスタルジーを誘い、映画「機関車先生」のロケ地にもなりました。教室に展示された昔の船舶機器や資料なども興味深い。

開館時間:9:00～16:00  
休館日:月曜（祝日の場合は翌火曜日）  
年末年始

料金:無料  
お問い合わせ先:ル・ボール粟島  
☎0875-84-7878



## 噂の「ぶいぶいがーでん」とは？

「ぶいぶい」とは、海に浮かべる漁具のブイのこと。これを見立てた「ぶいぶい人形」を、島のパブリック・アーティスト「えっちゃん」が作り始めたのをきっかけに、島の人人たちや観光で訪れた人に広まりました。今では島のあちこちで、多種多様な「ぶいぶい人形」が笑顔をふりまっています。

えっちゃんが私有地を開放してつくった「ぶいぶいがーでん」には、ぶいぶい人形のほか、四季折々の草花やハーブが咲き乱れています。納屋を活用したミニギャラリーなどもあり、訪れる人を温かく迎えてくれる粟島の人気スポットとなっています。

料金:入場無料

注意事項:個人の庭を公開しているので、マナーをもって鑑賞してくださいね。



えっちゃんと“ヤギ”の花子も歓迎してくれます。



## 城ノ山山頂展望台

標高222m、登山口から山頂までの距離780m、所要時間約40分（健康度合いにより個人差あり）のプチ登山に挑戦。山道は自然歩道として整備されていますが、けっこう勾配がきついのので、歩きやすい靴で、飲み物も必携です。山頂の展望台に到着すると、眼下には360°の大パノラマが広がり、疲れも吹き飛ば爽快感！

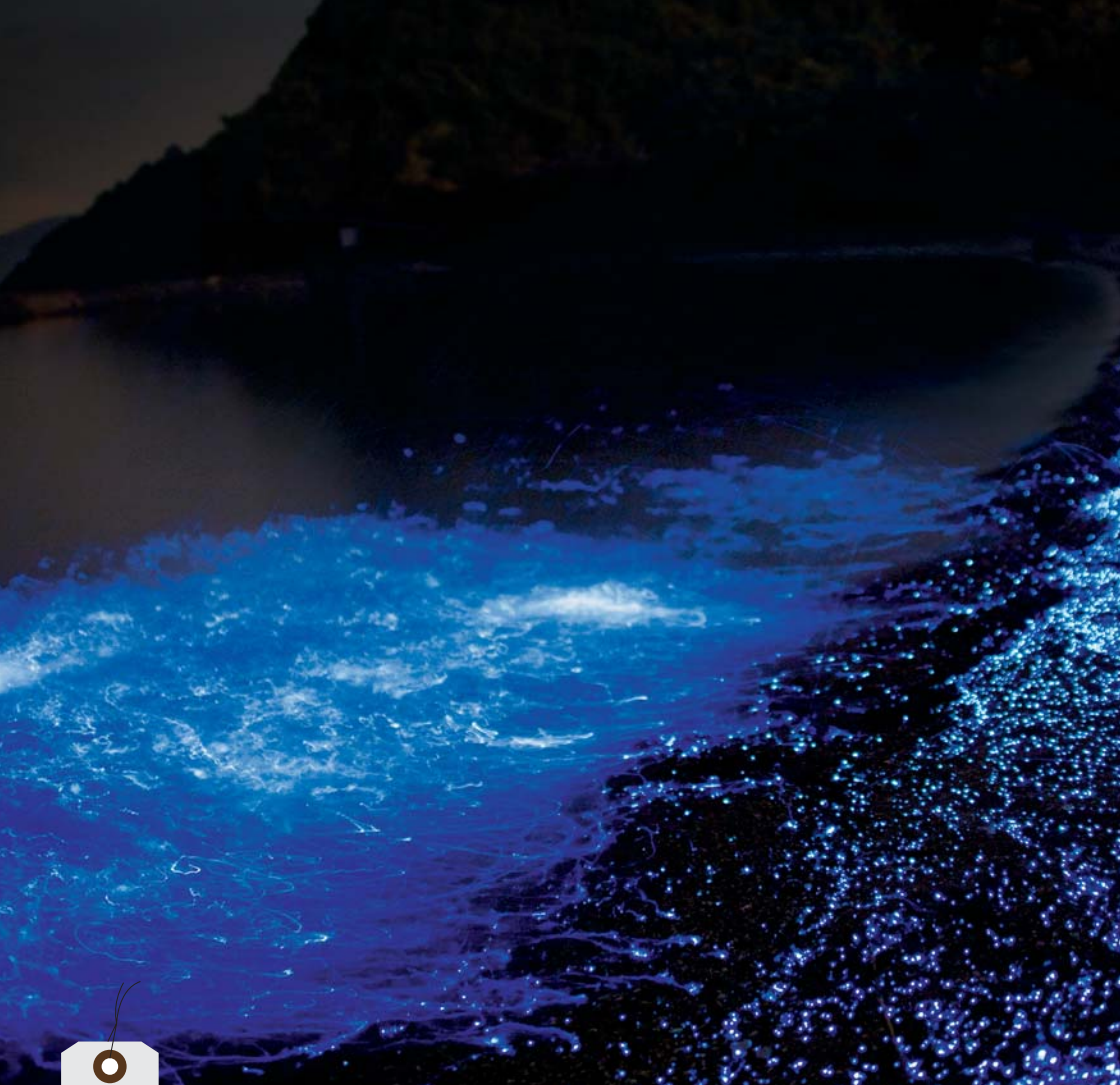


## 梵音寺

カワイいお地藏様が迎えてくれるこのお寺。境内にある県の保存木「タブノキ」は、なんだか〇ロが樺んでそうな雰囲気で一見の価値アリ。

【アクセス】車／高松自動車道さぬき豊中インターから国道11号を高松方面へ。県道23号を経由して詫間町・須田港へ。駐車場あり。  
JR／予讃線詫間駅から三豊市コミュニティバス詫間線または詫間三豊線乗車。「須田」下車。粟島汽船乗船（15分）、粟島港下船。

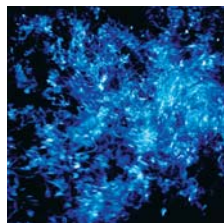




テーマのある  
旅  
MITOYO

4

幻想的な光のショーは一生モノの思い出！  
粟島で「海ほたる」を見よう







神秘的な光のファンタジー

「海ほたる」———なんとも可愛い名前ですが、その正体は  
 体長3ミリにも満たない発光性・夜行性の節足動物です。  
 水のきれいな内湾に生息していて、夜、海<sup>のぞ</sup>中を覗くと、  
 時折キラキラと光る海ほたるたちを見ることができます。  
 観察に最適なシーズンは、海水温度が上昇する5月から10月頃。  
 特に秋口には活動が活発で、ほの青い光が波間を漂う様子は幻想的。  
 さらに、ここ栗島では、特別な海ほたるを見ることができます。  
 それは、砂浜に宝石を敷き詰めたような光のファンタジー！  
 実はこれ、島の“海ほたるおじさん”が  
 何年も工夫を重ねて、海ほたるを採取器に集めることに成功し、  
 “二代目海ほたるおじさん”が、島を訪れる人たちに  
 「海ほたるの魅力をもっと知り、海<sup>のぞ</sup>の環境にも興味を持ってほしい」  
 と行っているパフォーマンスなのです。  
 (汚れた海には海ほたるは生息できませんからね)。  
 春から秋にかけて栗島を訪れるなら、ぜひ宿泊して  
 この不思議な生き物との出会いを楽しんでください。  
 きっと、忘れられない体験になるはずですから。



## 海ほたる観察は ル・ポール栗島に泊まって！

栗島海員学校の跡地に建設された宿泊施設。本館の洋室（ツイン）のほか、家族やグループで泊まるのに割安なログキャビン（定員5名）もあります。ル・ポール栗島に泊まると支配人による海ほたる観察会（シーズンのみ）に参加できます。そのほか、島内のさまざまな楽しみ方をご提案します。

お問い合わせ先：ル・ポール栗島  
 香川県三豊市詫間町栗島1418-2  
 ☎0875-84-7878



## 「産直」の誘惑

朝採れのとびきりフレッシュな野菜、  
旬のくだもの、特産の花…。  
海の近くには海産物の産直だってあるから  
何軒かハシゴをするのも楽しい。  
どれも新鮮さと、オドロキの安さに  
欲張って買いすぎてしまいそう！



## Delicious Travel of Mitoyo



### 道の駅たからだの里さいた 物産館

三豊市内で一番大きな農産物&特産品直売所。毎朝、近隣の農家の方が持ち込む野菜やくだものを目当てに、県外からもたくさんのお客さんが訪れ、いつも活気にあふれています。地元食材を使った加工食品も豊富に揃い、お土産の調達にはもってこいです。年に数回は収穫祭などの大規模なイベントが開催されるので、ホームページでチェックして。広大な敷地内には日帰り温泉と宿泊施設もあり、のんびり滞在するのもおすすめ。

お問い合わせ先:道の駅たからだの里さいた 物産館  
 ☎8:00~18:00  
 🗓毎週月曜日(祝日の場合は翌火曜日)  
 香川県三豊市財田町財田上180番地6 ☎0875-67-3883  
<http://www.takaradanosato.co.jp/hp/>



【アクセス】車/高松自動車道さぬぎ豊中インターから国道11号を愛媛方面へ。県道5号を経由して財田町へ。  
 徳島自動車道井川池田インターから国道32号を経由して財田町へ。  
 JR/予讃線観音寺駅から三豊市コミュニティバス財田観音寺線乗車。「物産館」下車。



## 個性いろいろ、三豊の「産直」



地元の人は農家もお客さんも早起きだから、開店直後が一番にぎわう、というお店も。午前中になくなる商品も多いので、できるだけ早い時間に訪れるのがベスト。



❶その名のとおり地元の人のおしゃべりも楽しい「正宗ふれあい市」(財田町)❷生産者の名前入りみかんを試食で選べる「みかんの里」(仁尾町)❸ユニークな外観の小さな産直「三ノ瀬市」(財田町)  
 ※市内にはこのほかに数多くの産直があります。開催曜日・営業時間などはそれぞれ異なります。

お問い合わせ先:三豊市農産振興課  
 ☎0875-73-3040



いちご [11月初め～6月末]



びわ [6月]

## フルーツ王国へ ようこそ!



三豊では、一年中絶えることなく

さまざまなくだものが旬を迎え

全国各地へ“出荷”されています。

中には、まだまだ県外では入手が難しい  
香川オリジナルの美味しい品種もあるから  
「産直」で出合ったら迷わずお買い上げ!



いちじく [7月～11月]



みかん [9月中旬～2月中旬]



キウイ [10月初め～11月中旬]



柿 [9月中旬～11月末]



桃 [7月初め～8月中旬]



ピオーネ [7月初め～9月末]



# あ い す



ドラゴンフルーツアイス

ピオーネアイス



バニラアイス



玄米アイス



ももアイス

美味しい旅  
MITOYO

3

# アイ ス



ボイセンベリーアイス



黒ごまきなこアイス



ベリーベリーアイス

なしアイス



抹茶アイス

かぼちゃアイス



いちじくアイス



“ご当地アイス好き”なら、コレを食べなきゃ始まらない！  
「フルーツ王国」自慢のくだものを惜しみなく使った  
他では味わえない製造直売の手造りアイスクリーム。  
「たからだの里さいた 物産館」の人気商品です。

それぞれのくだものが旬のときに作っているため、  
アイスの種類は季節によって変わります。

写真はほんの一例。「運がよければ出合える」という“幻のアイス”も?!

※ベリーベリーはボイセンベリーとブルーベリーが入っています。

※実際の商品は画像と多少色が異なる場合があります。

お問い合わせ先:道の駅たからだの里さいた 物産館 0875-67-3883

# Ice ! ! ! ! !



# “あの人”にあげたくなる 個性派おみやげ

超レア!

お茶好きな人も納得の品質

## 高瀬茶

高瀬町の南部、二ノ宮地区を中心とする丘陵地帯に広がる茶畑で生産される高瀬茶。味と香りに優れた、知る人ぞ知る銘茶なのですが、なぜか全国的にはマイナー。その理由は生産量がとても少なく、全国の出荷量のわずか0.3%で、そのほとんどが香川県内で消費されているから。茶業組合や三豊市内のスーパーのほか、産直でも扱っている店があります。

お問い合わせ先:高瀬茶業組合

☎8:00~17:00(4月~10月)

8:30~17:30(11月~3月)

☎日曜・祝祭日

香川県三豊市高瀬町佐股甲2476番地

☎0875-74-6011



美容・健康に  
興味のある友人に



## ボイセンベリーの ジャム&ジュース

ボイセンベリーはカリフォルニア生まれ・ニュージーランド育ちの木いちごの仲間。欧米では健康果実として人気があります。国内ではまだ珍しいこの果実を、「大地と語り合う会」という有志グループが栽培し、ジャム・ヨーグルトソース・果汁100%ジュース・シロップ漬けに加工して「たからだの里さいた 物産館」で販売中。ポリフェノールの一種アントシアニンを豊富に含み美容効果も高いので、オシャレで新しモノ好きの女友達へ贈ると喜ばれそう(もちろん自分用にもしっかり確保♥)。

お問い合わせ先:たからだの里さいた 物産館

☎8:00~18:00

☎毎週月曜日(祝日の場合は翌火曜日)

香川県三豊市財田町財田上180番地6

☎0875-67-3883

調味料にこだわる料理好きな人に

## 仁尾酢

寛保元年(1741)、海上交通の便がよく良水に恵まれていた仁尾町で、田野屋 中橋仁右衛門が米酢の製造を始めました。以来、仁尾の醸造業は大いに栄えましたが、現在でも営業を続けているのは田野屋さんのみ。270年間、蔵で生き続けている菌と、100年以上使われている17~18石(約3.5kl)も入る大きな杉樽で発酵させる製法は、当時からほとんど変わっていません。醸し出されるまろやかな



甘味、芳醇な香り、深い味わいは、全国にファンがいる逸品。歴史を感じさせるラベルもよい味を出しています!三豊産フルーツと仁尾酢がコラボした新製品も発売中です。

お問い合わせ先:中橋造酢株式会社

☎8:00~17:00 ☎第2・第4土曜日、日曜・祝祭日

香川県三豊市仁尾町仁尾丁944番地 ☎0875-82-2802



## 郷土料理も個性派

### 「さつま」

変わった名前のこの料理は、九州南部(薩摩)から、愛媛県(伊予)を経由して伝わったもの。だから「さつま」。焼いて身をほぐした魚に焼きみそをまぜたものを、ご飯にかけて食べる、三豊の郷土料理であり、家庭料理です。うどんだけじゃない、三豊の食文化の奥深さを味わってみてください。

お問い合わせ先:三豊市商工観光課

☎0875-73-3042





体験する  
旅  
MITOYO

①



財田町

# やっぱり「うどん」は 手づくりでしょ？



すっかり全国区グルメとして定着した「さぬきうどん」。  
（地元では、ただ「うどん」と呼びます）  
もともと、自分の家で手打ちして食べるのがフツーでした。  
そこで、自分で打ったうどんを食べるという体験はいかが？  
おみやげにしても自慢できること間違いなしです。

スタート



小麦粉に塩水を加えながらかき混ぜ、丸く団子にまとめます。



足で踏み踏み♪ これが、コシの強いうどんにする秘密。この後、室内に置いて寝かせます。



麺棒で伸ばします。四角形にしたいのに、なぜか円形に…。



完成！

その場でゆでて食べることも、持ち帰ることもできます。薬味はネギ、しょうが、ゴマ、すだちが定番。



このツヤツヤ感、打ちたて・ゆでたてならでは！



生地を麺棒に巻き、屏風のように折りたたんで切ります。太さはお好みで。

親戚のおじちゃん・おばちゃんみたいな「たからだうどんグループ」のみなさんが、優しく指導してくれます。





# 世界で一匹のカワイイ子



## 「張子虎」作り体験

はりのこのとら

三豊では、男の子の節句の縁起物として

和紙で作った虎の人形「張子虎」を飾る習慣があります。

勇猛な虎にちなんで、強い子に育ってほしいとの願いを込めたものですが、独特の表情と、頭がゆらゆら揺れる様子はとってもユーモラス。

そこがまた味わい深くて、何百年も愛されている由縁でしょうか。

スタート



木型に和紙を張り付けて型をとりと、胡粉を塗って乾燥させた胴体と頭部。体験はここに色を塗る工程からスタート。



見本はありますが、かなり自由に好みの顔を追求してます。



胴体と頭をくっつけ、首を振れるように調整します。

完成!



なんだかひょうきんな顔になりましたが満足!



子どもが乗れるほど大型の張子虎。でもやっぱり“ゆるキャラ系”?

香川県伝統工芸士の田井艶子さんが優しく教えていただきました。張子虎の伝統工芸士として認定されているのは田井さんを含む3人だけとか。



お問い合わせ先:三豊市観光協会  
☎0875-56-9121



体験する  
旅  
MITOYO

③

豊中町

# 手のひらに載る、小宇宙

## 「讃岐の手まり」作り体験

貴族のたしなみから、女の子の遊具となった手まり。

全国各地で継承されていますが、讃岐に伝わるものは

草木染めの木綿糸を使った、暖かみのある風合いが特徴。

手にとって、いつまでも眺めていたくなります。

一針一針、心をこめてかがっていく時間は

いつもより優しい気持ちになれるような気がします。

スタート



もみ殻を和紙で包んだ芯材の周囲に木綿糸を巻いて、球形の「土台毬」を作ります。今回は、あらかじめ印をつけてもらった土台毬に模様をかがってところから。



だんだん慣れて、模様ができてくると楽しくなってきました♪

完成!



女子力アップの“お守り”に、おひとついかが?



同じ模様でも色を変えるだけでこんなに印象が違いますね。好きな色合わせや模様で作れるようになるには修行が必要…でも挑戦してみたい!



お問い合わせ先:三豊市観光協会  
☎0875-56-9121

## 三豊市への交通アクセス



いろいろ選べる

三豊へのアクセス・ルート。

瀬戸内海の島々を眺めながら

美しい大橋を渡って四国へ——。



明石海峡大橋



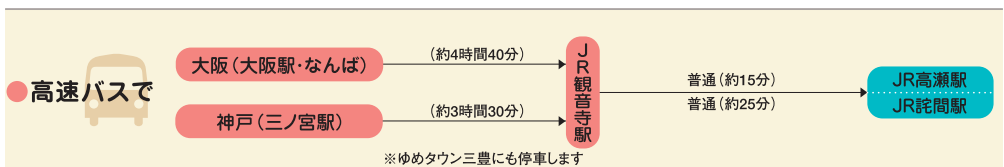
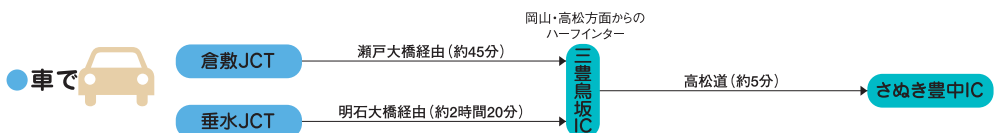
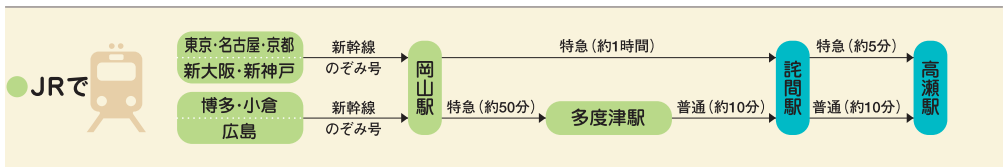
瀬戸大橋



大鳴門橋



しまなみ海道



※平成23年6月現在。運行路線は変更になる場合があります。



# 三豊市から四国各地への交通アクセス

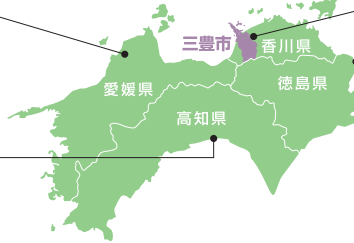


道後温泉(愛媛)



桂浜(高知)

香川県の南西部に位置し、  
四国4県の間からもアクセス良好な三豊市。  
有名観光地と組み合わせて、  
充実した“四国の休日”を楽しんでください！



金刀比羅宮(香川)



鳴門のうずしお(徳島)



● JRで	詫間駅 高瀬駅	快速(約50分) 快速(約1時間)	高松駅	高松市街
● 車で	さぬき豊中IC	高松道(約30分)	高松中央IC	
● JRで	詫間駅 高瀬駅	普通(約10分) 普通(約20分)	多度津駅	金刀比羅宮(こんぴらさん)
● 車で	三豊市	県道23号(約20分)	金刀比羅宮	
		普通(約15分)	琴平駅	



● JRで	高瀬駅 詫間駅	普通(約15分) 普通(約25分)	観音寺駅	特急(約1時間40分)	松山駅	松山市街(道後温泉)
● 車で	さぬき豊中IC	高松道・松山道経由(約1時間15分)			松山IC	
● JRで	高瀬駅 詫間駅	普通(約15分) 普通(約25分)	観音寺駅	特急(約1時間10分)	今治駅	今治市(しまなみ海道)
● 車で	さぬき豊中IC	高松道・松山道・今治小松道路経由(約1時間)			今治湯ノ浦IC	



● JRで	詫間駅 高瀬駅	普通(約10分) 普通(約20分)	多度津駅	特急(約1時間45分)	高知駅	高知市街(桂浜)
● 車で	さぬき豊中IC	高松道・高知道経由(約1時間)			高知IC	
● JRで	詫間駅 高瀬駅	普通(約10分) 普通(約20分)	多度津駅	特急(約3時間30分)	中村駅	四万十市(四万十川)
● 車で	さぬき豊中IC	高松道・高知道経由(約1時間30分)			須崎東IC	



● JRで	詫間駅 高瀬駅	快速(約50分) 快速(約1時間)	高松駅	特急(約1時間10分)	徳島駅	徳島市街
● 車で	さぬき豊中IC	高松道・高知道・徳島道経由(約1時間40分)			徳島IC	
● JRで	詫間駅 高瀬駅	快速(約50分) 快速(約1時間)	高松駅	特急(約1時間)	池谷駅	鳴門市(渦潮)
● 車で	さぬき豊中IC	高松道(約1時間30分)			鳴門北IC	
		普通(約20分)			鳴門駅	

# 三豊市内の交通機関



市内にはJR予讃線詫間駅・高瀬駅（以上は一部特急停車）、予讃線の駅・比地大駅・本山駅・土讃線讃岐財田駅（以上は普通列車停車）があります。



津鳴神社と電車



三豊市コミュニティバス

## 三豊市コミュニティバス

JR各駅から、市内を走るコミュニティバスを運行しています。主要なレジャースポット・産直なども結んでいますので、観光にも利用できます。一部の路線はJR観音寺駅、JR琴平駅とも結んでいます。

乗車料金／100円

※他路線に乗り継げるバス停があり、そこで乗り継いでも目的地まで100円で行けます。

連休日／日曜日・祝日（ただし詫間線・庄内線は日曜日・祝日も運行）

年末年始（12月30日～1月3日）は運休

市役所のホームページに路線図と時刻表が掲載されています。



## 「道の駅ふれあいパークみの」大師の湯

四国霊場第71番札所弥谷寺の麓に位置。天然温泉が湯船からたっぷり溢れる大浴場、サウナ、お食事処、休憩所、ボディー施設のほか、宴会場、宿泊室も完備。一年中泳げる温泉プール（水着・水泳帽子要）、遊具のある公園や物産館も隣接し、一日ゆっくり楽しめます。



- 入浴時間／10:00～23:30（プールも含む）
- 休館日／第2水曜日（8月・12月は無休）
- 入浴料／大人1,575円、小人840円
- 宿泊／和室（8畳）17室
- お問い合わせ先／TEL.0875-72-2601
- アクセス

【車で】高松自動車道・三豊島坂ICから5分、さぬき豊中ICから10分  
 【JRで】予讃線・みの駅からコミュニティバス三野線で14分、詫間駅から詫間三野線で19分、「ふれあいパークみの」下車すぐ（日・祝は運休）



## たかせ天然温泉

少しぬるぬる感のあるお湯ですが、湯上がりはお肌がつるつるに。大浴場にはジャグジー、リラックス寝風呂、サウナなどがあり、館内ではボディーケアも受けられます。隣接する産直「心泉市」でお買い物も。



- 入浴時間／10:00～23:00
- 休館日／第2火曜日（祝日の場合は翌水曜日）
- 入浴料／大人550円、小人300円、70歳以上500円
- お問い合わせ先／TEL.0875-73-3726
- アクセス
- 【車で】高松自動車道・三豊島坂ICから2分、さぬき豊中ICから7分
- 【JRで】予讃線・高瀬駅から三豊市コミュニティバス財田高瀬線10分、高瀬観音寺線10分、「たかせ天然温泉」下車すぐ（日・祝は運休）

# 温泉でほっこり、泊まってゆったり。

豊かな自然に囲まれた日帰り温泉施設と手頃な料金で利用できる公共の宿泊施設です。



## たからだの里 環の湯

山々が一望できる大浴場、小浴場、サウナなど。神経痛、冷え性、婦人病などに効能あり。県内一のぬるぬるしたお湯で美肌にもよさそう。館内にはお食事処、茶室、休憩室などもあります。



- 入浴時間／9:00～21:00
- 年末年始（12月30日～1月1日）は時間短縮
- 休館日／月曜日（祝日の場合は翌火曜日）
- 入浴料／大人500円、小人300円、70歳以上400円
- お問い合わせ先／TEL.0875-67-2614



## たからだの里 湯の谷荘

和室（8畳、10畳）で、ゆったりとくつろげます。朝は隣の物産館に農家の人たちが新鮮な農産物を並べに来るので、早起きしてのぞいてみたい。



- 休館日／月曜日（祝日の場合は翌火曜日）
- 宿泊料金／5,300円～（2名利用の場合）  
※人数・シーズンにより異なります）
- 食事料金／朝食800円～、夕食2,000円～
- お問い合わせ先／TEL.0875-67-3926
- アクセス
- 【車で】高松自動車道・さぬき豊中ICから25分  
徳島自動車道・井川池田ICより25分
- 【JRで】予讃線・観音寺駅から三豊市コミュニティバスで1時間、「物産館」下車すぐ（日・祝は運休）

# Hotel & Hot-Spring of Mitoyo



# 三豊の 方言集

田舎旅のダイゴ味は、地元の人たちとの交流ですよな。  
三豊のヒトビトはちょっぴりシャイですが、実は話好きで世話好きなんです。  
時々、「???」なコトバを発するかもしれませんが(笑)、  
これさえあれば大丈夫?! な、キホンの三豊弁を集めてみました。  
(発音は、ぜひ、ネイティブの人に習ってくださいね♥)

方言  
1

ちよつとない

【意味】少しの間しばらく

ツリースト「こんにちはは、誰かいませんんか?」  
ジモティー「おるでえ ちよつとない待つつか」

※ちよつと待つね

方言  
2

まんずば

【意味】びしょぬれ 全身濡れること

ツリースト「急に降られちゃって。雨やどりさせてもらっていいですか?」  
ジモティー「まあ、まんずばでないな。」

風邪引いたらいかにきに、はよぐちにおいで

※いけないうか

方言  
3

さつち

【意味】無理に、別に

ツリースト「お借りしたタオル、洗って返しますから…」  
ジモティー「さつちそんなことせんでええで。」

もらいもんがようけあるけん

※たくさんあるから

方言  
4

ざごまぐい

【意味】乱雑、不潔

ツリースト「おジャマします。いいお宅ですね〜」  
ジモティー「なまへうけど、はまはごつて」

方言  
6

どーばりこーばり

【意味】どうにかこうにか、何とか、やっとなど

ツリースト「三豊のくだもの、おいしいですね!」  
ジモティー「今年は水不足で大変じゃったけど、

どーばりこーばり実がついたわ」

方言  
5

かまん

【意味】かまわない、よろしい

ツリースト「あの〜、ここで写真撮ってもいいですか?」  
ジモティー「ああ、かまんで。シャッター押そか?」

方言  
7

どっちゃやない

【意味】大丈夫だ

ツリースト「すみません、お仕事の手伝いしちゃって…」  
ジモティー「どっちゃやないで。趣味でやっとな菜園じゃきた」

方言  
8

いぬ

【意味】帰る

※もう帰るの?  
ジモティー「来たばつかやのに、はいいぬんか?」  
ツリースト「ええ、でも必ずまた来ますね」



mitoyo a la carte Hougén

# 三 豊 市 イ ベ ント カ レ ン ダ ー

春 Spring

Summer 夏



生里百々手祭

旧暦2月1日に近い  
日曜日  
**生里百々手祭**  
〔場所〕三宝荒神宮

4月中旬  
**薬王寺ぼたんまつり**

〔場所〕薬王寺



二ノ宮ふる里まつり

旧暦の3月21日  
**島四国八十八ヶ所めぐり**  
〔場所〕栗島

4月下旬  
**二ノ宮ふる里まつり**

〔場所〕高瀬茶業組合周辺

5月中旬  
**春の花摘みイベント**

〔場所〕フラワーパーク浦島



春の花摘みイベント

秋 autumn

Winter 冬

9月中旬～下旬の3日間  
**仁尾八朔人形まつり**

〔場所〕仁尾町内

10月中旬  
**みとよ商工まつり**

〔場所〕三豊市内

10月第3土・日曜日  
**どぶろく祭り**

〔場所〕宇賀神社

11月第1日曜日  
**みとよ獅子舞  
フェスティバル**

〔場所〕マリンウェーブ

11月中旬  
**秋の収穫祭**

〔場所〕道の駅たからだの里さいた

11月22日～25日  
**大 坊 市**

〔場所〕本門寺



どぶろく祭り



秋の収穫祭



津嶋神社夏季大祭

6月11日  
**香川用水水口祭**

〔場所〕香川用水記念公園

7月中旬  
**旬の味フェア**

〔場所〕道の駅たからだの里さいた

7月第3土・日曜日  
**祇園まつり**

〔場所〕須賀神社

8月4・5日  
**津嶋神社夏季大祭**

〔場所〕津嶋神社



水辺の納涼祭

8月第1日曜日  
**水辺の納涼祭**

〔場所〕香川用水記念公園

mitoyo Event  
Calendar

※日程等については変更になる場合があります。  
お問い合わせ先：三豊市商工観光課  
☎0875-73-3042



〒767-8585 香川県三豊市高瀬町下勝間2373番地

<http://www.city.mitoyo.lg.jp>